

NOTAS ADICIONALES SOBRE *PUDU MEPHISTOPHILES**WETMOREI* Lehmann

Por F. C. LEHMANN V.

Además de los datos ya publicados sobre esta raza del Pudú Colombiano, Lehmann (1945), (1959), considero importante dar a continuación nuevas informaciones obtenidas recientemente, principalmente en lo relativo a las dimensiones de algunos individuos, pero sobre todo las de un ejemplar excepcionalmente grande recibido recientemente en nuestra colección, por generosa cortesía del Sr. Coronel Carlos Ayerbe, quien lo adquirió del cazador, complementando así los datos ya conocidos. Este ejemplar fué cazado en el Páramo de Guanacas, Cauca y por lo tanto es un topotipo.

Sin embargo, como la edición de la publicación en la cual se hizo la publicación original de la descripción de esta raza fué bastante limitada, creo interesante repetir aquí algunos de los detalles característicos que distinguen esta forma de la fauna ecuatoriana, y también las dimensiones del ejemplar TIPO y al mismo tiempo las del ejemplar grande mencionado arriba y de un ejemplar joven de la misma localidad, en nuestra colección, de suerte que se conozcan los diferentes tamaños y hasta dónde puede llegar el desarrollo de la presente raza.

**Diagnosis:** Semejante a *Pudu (Pudella) mephistophiles mephistophiles* de Winton, del Páramo de Papallacta, Ecuador, pero algo menor y bastante más oscuro, con las orejas más grandes.

**Descripción del Tipo:** Color general negro-café oscuro. Patas delanteras y traseras negras; cabeza casi negra salpicada con amarillento rojizo o anteadado sobre la frente y al rededor de la base de las orejas, parte posterior de las mejillas también salpicada con rojizo anteadado; el cuello y el resto del cuerpo son de un color general casi uniforme negro-café oscuro. Este color aparente se debe a que el pelo es blanco grisoso en la base (oculta), negro en el tercio exterior, excepto en la punta que es anteada rojiza. Orejas grandes y redondas de color negro en su lado exterior, cubiertas de pelo fino y corto, y cubiertas parcialmente en el lado interior con pelos largos blanquecinos algo ralos. El abdomen y los lados interiores de las piernas son de color rojizo amarillento cubiertos con largos pelos más suaves que en el resto del cuerpo; axilas y lado interior de las patas delanteras amarillento pálido; los pelos de la cabeza y las patas son negros desde la base. El pelaje tiene una consistencia áspera y quebradiza como en *Mazama rufina*. Las patas delanteras son negras desde el codo para abajo y las posteriores desde el talón para abajo; el cuello y el resto del cuerpo casi de un color uniforme café-negro oscuro. La cola es muy corta (3 cms.).

## Dimensiones del ejemplar fresco:

Largo total (nariz a cola por encima) . . . . .	650 mm.
Alto en la cruz (sin casco) . . . . .	320 "
Cascos delanteros . . . . .	24 "
" traseros . . . . .	26 "
Longitud de la oreja desde la base (lado posterior) . . . . .	70 "
Cuernos desde la base . . . . .	56-45 "
" " " corona . . . . .	48-38 "

Iris café.

Caninos superiores rudimentarios".

También es importante informar que al hacer la descripción original transcrita arriba, omití decir que el cuello de esta raza es bastante más claro que el resto del cuerpo. Este detalle no se aprecia claramente en las pieles rellenas, ni en los ejemplares montados o vivos, pero en las pieles abiertas inmediatamente salta a la vista esta zona dorada muy marcada. Ahora poseemos una buena serie de ejemplares y en todos ellos se ve claramente este detalle del cuello más claro que contrasta con la cabeza negra y el resto del cuerpo más oscuro.

Como a continuación doy un cuadro comparativo de las dimensiones de los cráneos del TIPO, de un ejemplar excepcionalmente grande y de uno joven no considero necesario repetir arriba con la transcripción de la descripción original las dimensiones del cráneo.

## Dimensiones comparativas de los cráneos

	TIPO	Ej. grande Nº 8972 L.	Ejemplar Nº 8973 L.
Longitud máxima del cráneo	132 mm.	134 mm.	129.5 mm.
" condilobasal	127	131.5	125
" basilar	114.2	119.7	112.2
" palatal	73	77.8	72
Ancho zigomático	68	69.3	66.8
" mastoideo	43.7	47.2	44
" a través de los procesos post-orbitales	56.5	59.4	57.8
" interorbital	33.7	35.2	33.3
" del rostrum (plano post. alv. caninos)	19.3	19.5	18.5
Longitud de los nasales	32.0	36.0	32.0
Ancho de los nasales (extremo anterior)	10.5	11	10
Alto del cráneo	54	58.5	56
Longitud alveolar de la serie molar superior	40	40.8	40.2

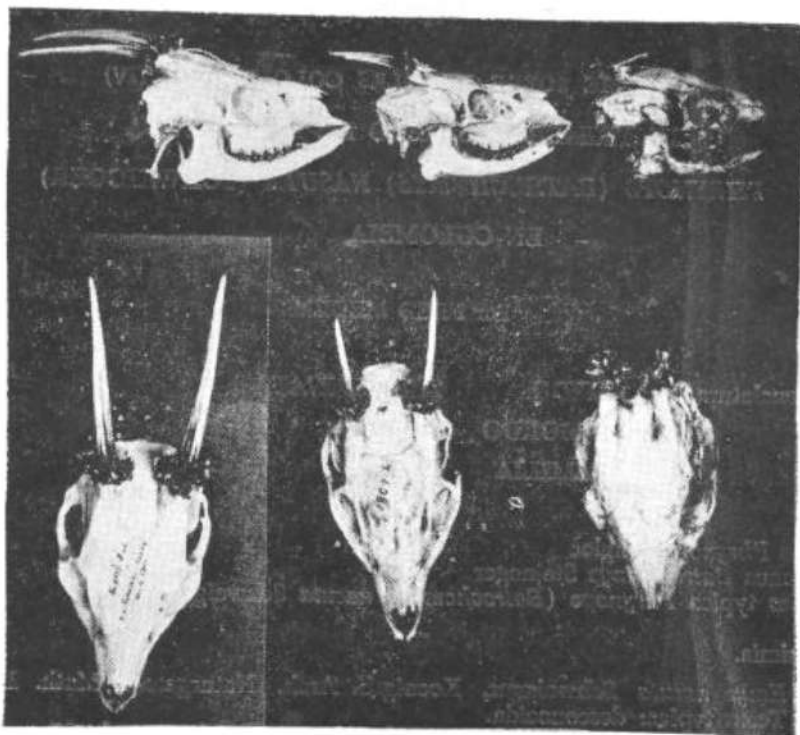
Cuernos	Tipo		N° 8972 L.		N° 8973 L.	
	I.	D.	I.	D.	I.	D.
Longitud desde la base	56	45	96.8	91.3	18	17.2
"    "    "    corona (lado sup.)	49.9	38.9	89.5	85.2	12	12.4
Grueso máximo debajo de la corona	9.8	9.2	16.5	15.9	9.0	8.0
Grueso máximo encima de la corona	9	8	13.0	13.5	6.0	8.5
Diámetro máximo de la corona	20.2	20.1	26.3	24.8	18.8	19

La figura que presenta el corte transversal de los cuernos cerca de la corona en *Pudu m. mephistophiles* del Ecuador es muy diferente de la forma que presenta el mismo corte en la variedad colombiana.

Aunque la gran mayoría de los individuos de este cérvido presentan una coloración igual o muy semejante a la descrita para el Tipo, hay casos en los cuales la coloración varía, siendo en general más claro especialmente en algunas hembras, apareciendo como con un tinte dorado más claro, sobre fondo negro, debido a la abundancia de puntas amarillentas en el pelaje y a la mayor extensión que ocupa este color en cada pelo. Igualmente he sido informado de algunos ejemplares más rojizos, color llamado localmente rosillo, pero no he visto personalmente ninguno de éstos. Estos se acercarian más a la raza ecuatoriana, la cual en el campo me pareció algo rojiza y más clara que los colombianos, cuando tuve oportunidad de ver varios de éstos en el norte del Ecuador en los páramos.

Como ya lo había informado (1945), este diminuto venado es intensamente cazado, principalmente por los campesinos habitantes de las comarcas donde se encuentran, los cuales los persiguen casi diariamente, siempre con éxito debido a la facilidad de capturarlos. En esta forma es muy probable que antes de mucho habrá sido exterminada esta interesante especie, porque a esto hay que agregar las cacerías de que son víctimas por parte de cazadores de las poblaciones, que en algunos casos han llegado a matar hasta 6 y 7 de estos curiosos venaditos en un solo día. Si se tiene en cuenta lo limitada de su dispersión, que aparentemente tienen sólo una cría cada vez y que cada día es mayor la invasión de su territorio por el hombre, se hace más difícil su conservación, si el gobierno no toma las medidas necesarias para su protección, consistentes, como ya lo he apuntado a las autoridades respectivas, (Ministerio de Agricultura, Div. Caza y Pesca), en la selección de ciertas áreas de regiones típicas donde se encuentran ésta y otras especies en igual peligro de extinción, y declarar dichas regiones como Reservas Naturales, debidamente vigiladas y controladas. Solamente en esta forma lograremos salvar de su total extinción ésta y varias otras interesantes especies de mamíferos, de aves, de peces y aún de la misma flora.

Con la destrucción de los bosques tantas veces indicada por todos los que nos preocupamos por este gravísimo problema, van desapareciendo de vastas regiones infinidad de formas animales y vegetales a un ritmo tan vertiginoso que, a menos que se tomen las medidas necesarias inmediatamente, en muchos



Cráneos de *Pudu mephistophiles wetmorei*  
 Izquierda ejemplar grande N° 8972 L.  
 Centro ejemplar TIPO N° 3801 L.  
 Derecha ejemplar jov. N° 8973 L.

casos la demora en hacerlo puede ser fatal, porque cuando se vaya a hacer algo ya habrán sido exterminadas totalmente muchas especies, algunas de ellas especialmente útiles, otras de importantísimo valor científico y las otras son cuando menos formas decorativas y hermosas.

#### BIBLIOGRAFIA CITADA

Lehmann V., F. Carlos

1945. Un Venado del Subgénero *Pudella* Nuevo para la Ciencia, Revista de la Universidad del Cauca, N° 6, pp. 76-79, 4 fotos.

Lehmann V., F. C.

1959. *Pudu mephistophiles wetmorei*, Venado Conejo, Novedades Colombianas, Vol. I, N° 4, pp. 202-204, 2 fotos.